

Załącznik
do Uchwały nr U/02/12/2022
Zarządu „Pro-Medica” w Ełku Sp. z o.o.
z dnia 19.12.2022 r.

Aneks Nr 1
z dnia 19.12.2022 r.
do Regulaminu Organizacyjnego „Pro-Medica” w Ełku Sp. z o.o.

§ 1

Z dniem 19.12.2022 r. wprowadzić zmiany do treści Regulaminu Organizacyjnego „Pro-Medica” w Ełku Sp. z o.o. jak poniżej:

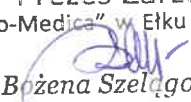
1. § 19 ust. 2 nadać nowe brzmienie według treści jak poniżej:
„2. Świadczenia zdrowotne wykonywane są pod następującymi adresami:
 - 1) 19-300 Ełk, ul. Baranki 24,
 - 2) 19-300 Ełk, ul. Konopnickiej 1,
 - 3) 19-300 Ełk, ul. Armii Krajowej 29/31 - do dnia 31.01.2023 r. ,
 - 4) 19-300 Ełk, ul. Piłsudskiego 1,
 - 5) 19-314 Kalinowo, ul. Szkolna 1 – miejsce stacjonowania zespołu ratownictwa medycznego P33.”
2. Powołanemu w ww. regulaminie Załącznikowi Nr 7 *„Wykaz zakładów leczniczych, jednostek i komórek organizacyjnych Spółki oraz stanowisk samodzielnych”* do Regulaminu Organizacyjnego „Pro-Medica” w Ełku Sp. z o.o. nadać nowe brzmienie według treści Załącznika Nr 1 do niniejszego Aneksu.
3. Powołanemu w ww. regulaminie Załącznikowi Nr 8 *„Wykaz jednostek i komórek organizacyjnych poszczególnych zakładów leczniczych podmiotu leczniczego z zakresem udzielania w nich świadczeń zdrowotnych oraz stanowisk samodzielnych”* do Regulaminu Organizacyjnego „Pro-Medica” w Ełku Sp. z o.o. nadać nowe brzmienie według treści Załącznika Nr 2 do niniejszego Aneksu.
4. Powołanemu w ww. regulaminie Załącznikowi Nr 9 *„Zasady odwiedzin pacjentów przebywających na leczeniu stacjonarnym w „Pro-Medica” w Ełku Sp. z o.o.”* do Regulaminu Organizacyjnego „Pro-Medica” w Ełku Sp. z o.o. nadać nowe brzmienie według treści Załącznika Nr 3 do niniejszego Aneksu.

§ 2

W pozostałym zakresie Regulamin Organizacyjny „Pro-Medica” w Elku Sp. z o. o. nie ulega zmianie.

§ 3

Aneks wchodzi w życie z dniem podjęcia.

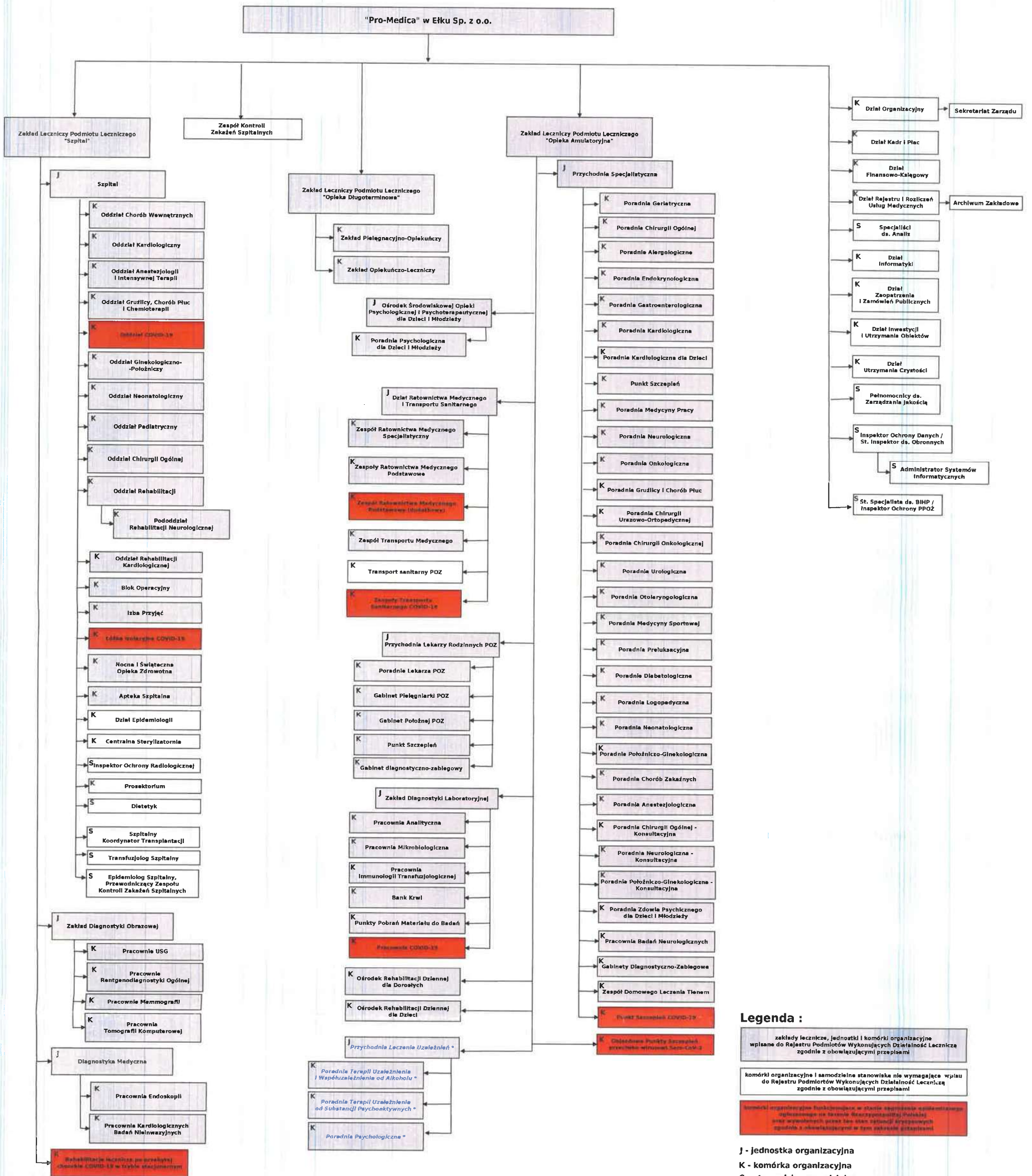
Prezes Zarządu
„Pro-Medica” w Elku Sp. z o.o.

Bożena Szelańska

wyk. 2 oryg. Egr.

Radca Prawny

mgr Violetta Teresa Andrejewska

WYKAZ ZAKŁADÓW LECZNICZYCH, JEDNOSTEK I KOMÓREK ORGANIZACYJNYCH SPÓŁKI ORAZ STANOWISK SAMODZIELNYCH



Legenda :

zakłady lecznicze, jednostki i komórki organizacyjne wpisane do Rejestru Podmiotów Wykonujących Działalność Leczniczą zgodnie z obowiązującymi przepisami

komórki organizacyjne i samodzielne stanowiska nie wymagające wpisu do Rejestru Podmiotów Wykonujących Działalność Leczniczą zgodnie z obowiązującymi przepisami

komórki organizacyjne funkcjonujące w stanie nieczynności zgodnie z przepisami ustawy o świadczeniu usług ze strony Rezydencji Polityki, oraz wykonanych przez ten stan jednostki organizacyjnych zgodnie z obowiązującymi w tym zakresie przepisami

J - jednostka organizacyjna
 K - komórka organizacyjna
 S - stanowisko samodzielne

* - kończy działalność z dn. 31.01.2023 r."

Prezes Zarządu
 "Pro-Medica" w Ełku Sp. z o.o.
 Bożena Szlagowska

**WYKAZ JEDNOSTEK I KOMÓREK ORGANIZACYJNYCH
POSZCZEGÓLNYCH ZAKŁADÓW LECZNICZYCH PODMIOTU LECZNICZEGO
Z ZAKRESEM UDZIELANIA W NICH ŚWIADCZEŃ ZDROWOTNYCH
ORAZ STANOWISK SAMODZIELNYCH**

I. ZAKŁAD LECZNICZY – SZPITAL

1. ODDZIAŁY:

- 1) **Oddział Anestezjologii i Intensywnej Terapii** – w oddziale i na terenie Szpitala realizuje świadczenia zdrowotne z zakresu anestezjologii i intensywnej terapii.
- 2) **Oddział Gruźlicy, Chorób Płuc i Chemioterapii** – w oddziale i na terenie Szpitala realizuje świadczenia zdrowotne z zakresu schorzeń układu oddechowego i chemioterapii nowotworów płuc.
- 3) **Oddział Neonatologiczny** – w oddziale i na terenie Szpitala realizuje świadczenia zdrowotne z zakresu neonatologii i patologii noworodka w systemie rooming in i łóżek obserwacyjnych oraz intensywnej terapii noworodka.
- 4) **Oddział Ginekologiczno-Położniczy** – w oddziale i na terenie Szpitala realizuje świadczenia zdrowotne: porody fizjologiczne i zabiegowe, opieka w połogu, patologia ciąży, ginekologia zachowawcza i operacyjna w oddziale i na terenie Szpitala.
- 5) **Oddział Pediatryczny** – w oddziale i na terenie Szpitala realizuje świadczenia zdrowotne z zakresu pediatrii.
- 6) **Oddział Rehabilitacji i Pododdział Rehabilitacji Neurologicznej** – w oddziale i w pododdziale oraz na terenie Szpitala realizuje świadczenia zdrowotne w pełnym zakresie, w tym z zakresu rehabilitacji narządu ruchu i neurologicznej.
- 7) **Oddział Chirurgii Ogólnej** – w oddziale i na terenie Szpitala realizuje świadczenia zdrowotne z zakresu chirurgii ogólnej, onkologicznej, endokrynologicznej, urazowo-ortopedycznej i urologii.
- 8) **Oddział Chorób Wewnętrznych** – w oddziale i na terenie Szpitala realizuje świadczenia zdrowotne z zakresu chorób wewnętrznych i neurologii.
- 9) **Oddział Kardiologiczny** – w oddziale i na terenie Szpitala realizuje świadczenia zdrowotne z zakresu chorób układu krążenia.
- 10) **Oddział Rehabilitacji Kardiologicznej** – w oddziale i na terenie Szpitala realizuje świadczenia zdrowotne z zakresu rehabilitacji kardiologicznej.

2. POZOSTAŁE JEDNOSTKI / KOMÓRKI ORGANIZACYJNE:

1) JEDNOSTKI ORGANIZACYJNE Z KOMÓRKAMI:

- a) **Zakład Diagnostyki Obrazowej** – wykonuje badania diagnostyczne z zakresu radiologii i ultrasonografii u pacjentów szpitalnych i ambulatoryjnych; w skład wchodzi:
 - Pracownia USG,
 - Pracownia Rentgenodiagnostyki Ogólnej,
 - Pracownia Mammografii,
 - Pracownia Tomografii Komputerowej,
- b) **Diagnostyka Medyczna** – wykonuje badania diagnostyczne u pacjentów szpitalnych i ambulatoryjnych; w skład wchodzi:
 - Pracownia Endoskopii – wykonuje badania endoskopowe górnego i dolnego odcinka przewodu pokarmowego oraz dolnych dróg oddechowych,
 - Pracownia Kardiologicznych Badań Nieinwazyjnych – wykonuje badania diagnostyczne chorób układu krążenia oraz badania kwalifikujące do leczenia inwazyjnego lub zachowawczego.

2) KOMÓRKI ORGANIZACYJNE:

- a) **Blok Operacyjny** – spełnia funkcję pomocniczą dla oddziałów szpitalnych i jest przeznaczony do realizacji procedur zabiegowych, których wykonanie nie jest możliwe w warunkach gabinetów zabiegowych oddziałów,
- b) **Izba Przyjęć** – do zadań w szczególności należy kwalifikowanie do hospitalizacji chorych zgłaszających się ze skierowaniem, przyjmowanie do Szpitala chorych zakwalifikowanych do hospitalizacji, udzielanie pomocy doraźnej chorym, którzy nie zostali zakwalifikowani do leczenia w Szpitalu lub zostali zakwalifikowani do przyjęcia w późniejszym terminie, udzielanie pomocy lekarskiej pacjentom zgłaszającym się bez skierowania w stanie nagłym, a w szczególności w przypadkach urazów, porodów, zatruc oraz stanów zagrożenia życia – wdrażanie wstępnego leczenia i diagnostyki,
- c) **Apteka Szpitalna** – zaopatruje wszystkie jednostki i komórki organizacyjne podmiotu leczniczego o charakterze medycznym w produkty lecznicze (leki), materiały opatrunkowe i wyroby medyczne (nici),
- d) **Centralna Sterylizatornia** – na potrzeby podmiotu leczniczego oraz podmiotów zewnętrznych na podstawie zawartych umów świadczy usługi w zakresie dekontaminacji narzędzi medycznych, sterylizacji narzędzi, materiałów opatrunkowych i bielizny operacyjnej, prowadzi dokumentację procesów sterylizacji, potwierdzającą prawidłowość działań,
- e) **Prosektorium** – przygotowuje i wydaje zwłoki osoby zmarłej w podmiocie leczniczym osobie uprawnionej do ich pochowania w stanie zapewniającym

zachowanie godności należnej osobie zmarłej – czynności te nie stanowią przygotowania zwłok osoby zmarłej do pochowania i nie pobiera się za nie opłat, przechowuje zwłoki osób zmarłych w Szpitalu, wykonuje sekcje zwłok, tymczasowo przechowuje tkanki i szczątki ludzkie,

f) **Dział Epidemiologii** – rejestruje zakażenia szpitalne, prowadzi dochodzenie epidemiologiczne, opracowuje, wdraża i monitoruje przestrzeganie standardów i procedur z zakresu kontroli zakażeń szpitalnych, organizuje i współuczestniczy w realizacji zadań z zakresu zapobiegania i kontroli zakażeń szpitalnych, prowadzi edukację personelu z zakresu prewencji zakażeń szpitalnych, planuje opiekę nad pacjentem z zakażeniem szpitalnym, określa czynniki ryzyka zakażeń wśród pacjentów i personelu, udziela porad w zagadnieniach dotyczących zakażeń szpitalnych, przeprowadza kontrole sanitarno – epidemiologiczne połączone z pobieraniem wymazów środowiskowych, sprawuje kontrolę nad procesem sterylizacji i dezynfekcji, prowadzi nadzór nad higieną szpitalną: transport czysty, brudny, gospodarka odpadami, sprzątanie i dezynfekcje pomieszczeń szpitalnych, nadzoruje dezynfekcję, deratyzację, dezynsekcję,

g) **Nocna i Świąteczna Opieka Zdrowotna,**

- w której lekarz i pielęgniarka udzielają świadczeń zdrowotnych w dni powszednie od godz. 18:00 do 08:00, w dni świąteczne i wolne od pracy całodobowo w godz. 8:00 – 8:00;
- świadczenia zdrowotne udzielane są w warunkach ambulatoryjnych w budynku Szpitala w Ełku przy ul. Baranki 24, a w uzasadnionych przypadkach w domu chorego.

3. STANOWISKA SAMODZIELNE

1) Stanowiska samodzielne:

- a) Epidemiolog Szpitalny, Przewodniczący Zespołu Kontroli Zakażeń Szpitalnych,
- b) Transfuzjolog Szpitalny,
- c) Szpitalny Koordynator Transplantacji,
- d) Inspektor Ochrony Radiologicznej,
- e) Dietetyk.

2) Zadania dla poszczególnych stanowisk zostały określone w opisach stanowisk, które znajdują się w Dziale Kadr i Płac.

II. ZAKŁAD LECZNICZY – OPIEKA DŁUGOTERMINOWA

Komórki organizacyjne:

1. ZAKŁAD PIELEGNACYJNO - OPIEKUŃCZY (ZPO)

- 1) W Zakładzie Pielęgnacyjno - Opiekuńczym udzielane są świadczenia zdrowotne, które obejmują swoim zakresem pielęgnację, kontynuację leczenia, opiekę i rehabilitację osób przewlekle chorych oraz osób, które przebyły leczenie szpitalne i mają ukończony proces diagnozowania, leczenia operacyjnego lub intensywnego leczenia zachowawczego i nie wymagają hospitalizacji w oddziale szpitalnym. Zakład zapewnia pomieszczenia, wyżywienie odpowiednie do stanu zdrowia, a także prowadzi edukację tych osób i członków ich rodzin.
- 2) Świadczenia zdrowotne ZPO udzielane są pod adresem: Ełk, ul. Baranki 24.

2. ZAKŁAD OPIEKUŃCZO-LECZNICZY (ZOL)

- 1) W Zakładzie Opiekuńczo – Leczniczym dla pacjentów wentylowanych mechanicznie udzielane są całodobowe świadczenia zdrowotne, które obejmują swoim zakresem m.in. wspomaganie oddechu u pacjentów z niewydolnością oddechową, którzy wymagają stosowania ciągłej terapii oddechowej przy pomocy respiratora, lecz nie wymagają hospitalizacji w oddziale intensywnej terapii.
- 2) Świadczenia zdrowotne ZOL udzielane są pod adresem: Ełk, ul. Baranki 24.

III. ZAKŁAD LECZNICZY – OPIEKA AMBULATORYJNA

1. JEDNOSTKI ORGANIZACYJNE Z KOMÓRKAMI ORGANIZACYJNYMI:

1) **Przychodnia Specjalistyczna**

- a) Podstawowym zadaniem jest udzielanie świadczeń specjalistycznych z zakresu ambulatoryjnej opieki specjalistycznej.
- b) Świadczenia zdrowotne udzielane są pod następującymi adresami:
 - Przychodnia Specjalistyczna: - przy ulicy Konopnickiej 1,
- w budynku Szpitala przy ulicy Baranki 24,
 - w domu pacjenta – domowe leczenie tlenem.
- c) W ramach Przychodni Specjalistycznej funkcjonują poradnie, punkty szczepień, pracownie, gabinety diagnostyczno-zabiegowe zgodnie z Załącznikiem Nr 7 do Regulaminu – „Wykaz zakładów leczniczych, jednostek i komórek organizacyjnych Spółki oraz stanowisk samodzielnych”.

2) **Przychodnia Leczenia Uzależnień – kończy działalność z dniem 31.01.2023 r.**

- a) Podstawowym zadaniem jest udzielanie świadczeń specjalistycznych w zakresie leczenia uzależnień od alkoholu, substancji psychoaktywnych oraz terapii psychologicznej osób uzależnionych i ich rodzin.
- b) Świadczenie zdrowotne udzielane są w Elku przy ulicy Armii Krajowej 29/31.
- c) W ramach Przychodni Leczenia Uzależnień funkcjonują poradnie zgodnie z Załącznikiem Nr 7 do Regulaminu – „Wykaz zakładów leczniczych, jednostek i komórek organizacyjnych Spółki oraz stanowisk samodzielnych”.

3) **Dział Ratownictwa Medycznego i Transportu Sanitarnego**

- a) Do zadań Działu należy:
 - udzielanie pomocy medycznej w miejscu zdarzenia w ramach systemu Państwowe Ratownictwo Medyczne,
 - ścisła współpraca z Lotniczym Pogotowiem Ratunkowym oraz jednostkami ratowniczo-gaśniczymi Państwowej Straży Pożarnej i innymi służbami uczestniczącymi w systemie,
 - transport chorych celem konsultacji lub badań diagnostycznych, kontynuacji leczenia w innym podmiocie leczniczym lub przewóz do miejsca zamieszkania (wg aktualnie obowiązujących przepisów),
 - współorganizowanie oraz pomoc w akcjach ratowniczych w razie klęsk żywiołowych itp.,
 - realizacja zadań zleconych w zakresie zabezpieczenia medycznego przez inne podmioty wg odrębnych umów i zleceń.

- b) Zespoły rozmieszczone są w dwóch lokalizacjach:
- w siedzibie DRMiTS w Ełku przy ul. Piłsudskiego 1 stacjonują zespół ratownictwa medycznego specjalistyczny, zespoły ratownictwa medycznego podstawowe, zespół transportu medycznego i transport sanitarny poz,
 - w Kalinowie, ul. Szkolna 1 – miejsce stacjonowania zespołu ratownictwa medycznego podstawowego.
- c) W ramach Działu Ratownictwa Medycznego i Transportu Sanitarnego funkcjonują:
- Zespół ratownictwa medycznego specjalistyczny – 1,
 - Zespół ratownictwa medycznego podstawowy – 3,
 - Zespół transportu medycznego,
 - transport sanitarny poz.

4) **Przychodnia Lekarzy Rodzinnych POZ**

- a) W ramach Przychodni Lekarzy Rodzinnych POZ funkcjonuje:

- Poradnia Lekarza POZ,
- Gabinet Pielęgniarki POZ,
- Gabinet Położnej POZ,
- Punkt Szczepień,
- Gabinet diagnostyczno-zabiegowy,

których podstawowym zadaniem jest udzielanie świadczeń zdrowotnych przez lekarza i / lub pielęgniarkę i / lub położną z zakresu podstawowej opieki zdrowotnej w dni powszednie od godz.8:00 do godz. 18:00.

- b) Świadczenia zdrowotne udzielane są w warunkach ambulatoryjnych w budynku Szpitala w Ełku przy ul. Baranki 24, a w uzasadnionych przypadkach w domu chorego.

5) **Zakład Diagnostyki Laboratoryjnej** jest jednostką organizacyjną w skład której wchodzi następujące komórki organizacyjne:

- a) Pracownia Analityczna,
- b) Pracownia Mikrobiologiczna,
- c) Pracownia Immunologii Transfuzjologicznej,
- d) Bank Krwi,
- e) Punkty Pobrań materiału do badań.

Do zakresu zadań Zakładu należy w szczególności udzielanie świadczeń zdrowotnych z zakresu diagnostyki laboratoryjnej:

- a) wykonywanie badań laboratoryjnych zgodnie z aktualną wiedzą medyczną dla pacjentów hospitalizowanych i ambulatoryjnych,

- b) zapewnienie wykonywania badań laboratoryjnych (z listy badań pilnych) w całodobowym systemie pracy we wszystkie dni tygodnia,
- c) wprowadzanie nowych metod diagnostyki laboratoryjnej,
- d) zapewnienie prawidłowej współpracy z Oddziałami Szpitala oraz z poradniami specjalistycznymi w zakresie wykonywania badań i przekazywania wyników,
- e) informowanie o wynikach badań wymagających pilnego postępowania zgodnie z obowiązującymi procedurami,
- f) prowadzenie badań diagnostycznych z zakresu immunologii transfuzjologicznej,
- g) zaopatrywanie i prawidłowe przechowywanie krwi i preparatów krwiopochodnych,
- h) pobieranie krwi do celów transfuzji autologicznych i krwiopustów leczniczych,
- i) prowadzenie sprawozdawczości i rozliczeń krwi i preparatów krwiopochodnych,
- j) zapewnienie prawidłowej i ścisłej współpracy z Oddziałami,
- k) nadzór nad prawidłową gospodarką krwią w Szpitalu.

6) Ośrodek Środowiskowej Opieki Psychologicznej i Psychoterapeutycznej dla Dzieci i Młodzieży

- a) W Ośrodku dzieci i młodzież w wieku 0-21 lat oraz ich rodziny otrzymują kompleksową opiekę wykwalifikowanej kadry, tj. psychologów, psychoterapeutów i terapeutów środowiskowych w ramach I poziomu referencyjnego nowego modelu systemu ochrony zdrowia psychicznego.
- b) Świadczenia ambulatoryjne udzielane są w Ełku przy ul. M. Konopnickiej 1.

2. KOMÓRKI ORGANIZACYJNE:

1) Ośrodek Rehabilitacji Diennej dla Dzieci

- a) Realizuje świadczenia zdrowotne dla dzieci z zaburzeniami wieku rozwojowego.
- b) Świadczenia zdrowotne udzielane są w budynku Szpitala przy ul. Baranki 24.

2) Ośrodek Rehabilitacji Diennej dla Dorosłych

- a) Realizuje świadczenia zdrowotne w pełnym zakresie, w tym z zakresu rehabilitacji neurologicznej i narządu ruchu dorosłych i dzieci.
- b) Świadczenia zdrowotne udzielane są w budynku Szpitala przy ul. Baranki 24.”

ZASADY ODWIEDZIN PACJENTÓW PRZEBYWAJĄCYCH NA LECZENIU STACJONARNYM W „PRO-MEDICA” W ELKU SP. Z O.O.

1. Odwiedziny odbywają się w godzinach:
 - 1) w Szpitalu:

w dni powszednie	od 13:00 do 18:00
w pozostałe dni	od 11:00 do 18:00
 - 2) w Zakładzie Pielęgnacyjno - Opiekuńczym (ZPO) i w Zakładzie Opiekuńczo - Leczniczym (ZOL) odwiedziny odbywają się codziennie w godzinach od 08:00 do 18:00.
2. Odwiedziny w innym czasie, nie wymienionym w ust. 1, zgodnie z § 44 I. Zakład leczniczy – Szpital ust. 2 pkt 1 lit. b, tj. pomiędzy godz. 08:00 a 20:00, mogą odbywać się za zgodą wydaną przez ordynatora oddziału, kierownika ZPO i ZOL, lekarza prowadzącego lub lekarza dyżurnego.
3. Ojcowie nowonarodzonych dzieci w naszym Szpitalu są uprawnieni do wejścia do Oddziału Położniczego – całodobowo we wszystkie dni tygodnia – celem kangurowania noworodka. W przypadku przybycia do Szpitala poza godzinami otwarcia wejścia głównego do w/w oddziałów wchodzi się przez Izbę Przyjść.
4. Odwiedziny w oddziałach o szczególnym nadzorze epidemiologicznym, tj:
 - 1) na odcinku niemowlęcym i w izolatce Oddziału Pediatrycznego,
 - 2) sale izolowane oraz sale intensywnego nadzoru w Oddziale Neonatologicznym,
 - 3) w Oddziale Anestezjologii i Intensywnej Terapiimogą odbywać się jedynie za każdorazową zgodą ordynatora, lekarza prowadzącego lub lekarza dyżurnego.
5. Pacjenta jednorazowo mogą odwiedzać 2 osoby, z zastrzeżeniem, że osoby, które nie ukończyły 14 lat muszą uzyskać zgodę ordynatora lub lekarza dyżurnego
6. Odwiedzający mają obowiązek stosowania się do poleceń personelu danego oddziału.
7. Odwiedziny pacjentów chodzących powinny odbywać się w miejscach to tego wyznaczonych.

8. Odwiedzającym między innymi nie wolno:
 - 1) przebywać na oddziałach w okryciu wierzchnim,
 - 2) siadać na łóżkach szpitalnych,
 - 3) wnosić pożywienie bez uzgodnienia z personelem medycznym,
 - 4) wnosić i pić alkoholu, wnosić i stosować środków odurzających, palić tytoniu.
9. Odwiedzający mają obowiązek opuścić sale chorych na czas wykonywania badania pacjentów, obchodu lekarskiego oraz innych zdarzeń na prośbę personelu.
10. Odwiedziny mogą być czasowo ograniczone lub wstrzymane przez Dyrektora ds. Medycznych lub inną upoważnioną osobę w przypadkach zagrożenia epidemiologicznego lub ze względu na warunki przebywania innych osób chorych w Szpitalu.
11. Osoby niestosujące się do powyższych zasad mogą zostać wyproszone z oddziału i terenu Szpitala.
12. Zasady odwiedzin nie dotyczą osób sprawujących opiekę nad pacjentem.”

Prezes Zarządu
"Pro-Medica" w Eku Sp. z o.o.


Bożena Szelańska